

BASSIN DU LOING
ÉTABLISSEMENT PUBLIC D'AMÉNAGEMENT
ET DE GESTION DES EAUX

Lettre d'information du bassin du Loing

Un regard au Loing

Agir ensemble au service des rivières

Illustration : Ruisseau de la Cressonnière à Fontenay-sur-Loing



**Le mot du Président
de L'EPAGE du
Bassin du Loing**

Chers riverains, chers élus du bassin du Loing.

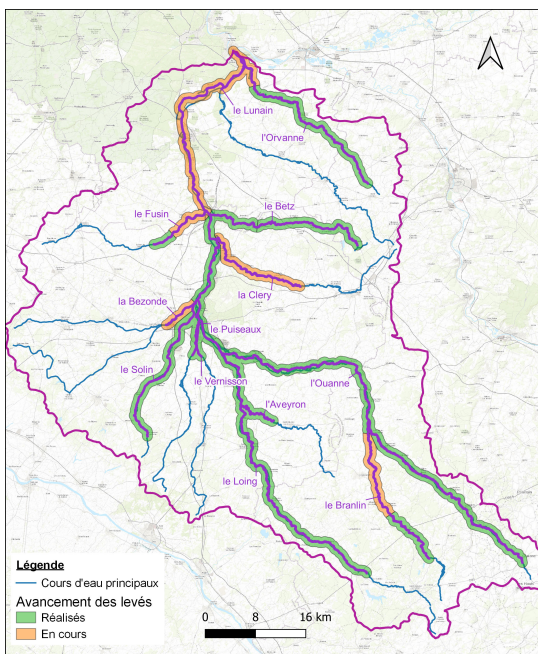
Voici le numéro 4 de notre lettre d'information. Vous y découvrirez la finalisation de la campagne topographique mais aussi les résultats de l'étude hydrologique (en d'autres mots, quelles pluies entraînent quelles crues). Tout ceci nous permettra de modéliser dès cet été les débordements potentiels de nos cours d'eau, avec une précision et une justesse inédites à ce jour. Vous prendrez également connaissance des résultats obtenus autour de la commune de Bellegarde en matière de compréhension des ruissellements, qui ne sont pas à négliger sur notre bassin ; ainsi que l'avancement du diagnostic du réseau de mesure du bassin, nécessaire à une alerte et une préparation à la gestion de crise efficaces. Enfin pour finir, notre rubrique désormais classique « le vrai du faux » porte pour ce numéro sur l'impact réel de la rupture de berge sur le canal de Briare en 2016. Bonne lecture !

Benoît DIGEON

La campagne de levés topographiques s'achève !

L'ambitieuse campagne de levés topographiques, engagée depuis juillet 2021, s'achèvera en juin 2023. Grâce aux informations collectées, le risque inondation sera mieux connu sur le territoire. Les levés topographiques réalisés permettent de collecter les dimensions d'un ouvrage ou d'un cours d'eau afin de mieux connaître la capacité d'écoulement de l'eau en cas de crue.

La carte ci-dessous présente les tronçons sur lesquels les levés ont été réalisés (en vert), et ceux restant à produire (en orange).



Carte des tronçons réalisés (source : ISL/Geomexpert, 2023)

Les chiffres clés :

1'200

profils en travers réalisés entre juillet 2021 et mai 2023 (80 % des levés prévus)

660

ouvrages hydrauliques réalisés entre juillet 2021 et mai 2023 (80 % des levés prévus)

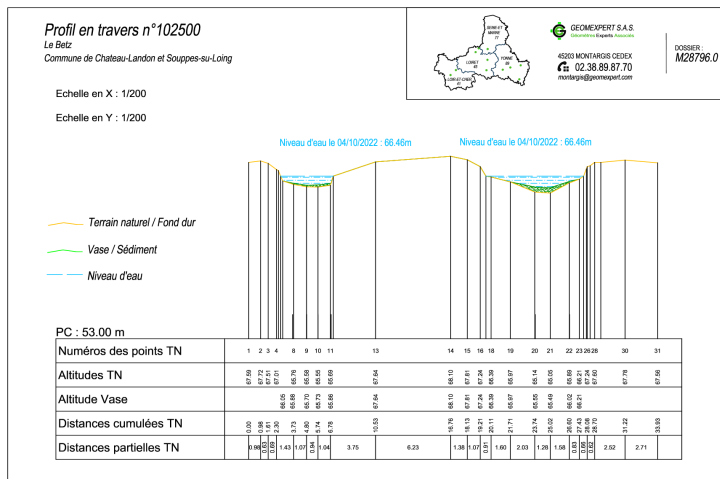
21

mois de campagne topographique pour couvrir les principaux cours d'eau du territoire

Exemples de documents produits :



Photo et levé d'ouvrage du pont SNCF à l'aval de Souppes-sur-Loing (source : Geomexpert, 2023)



Profil en travers du seuil de la commune de Souppes-sur-Loing (source : Geomexpert, 2023)

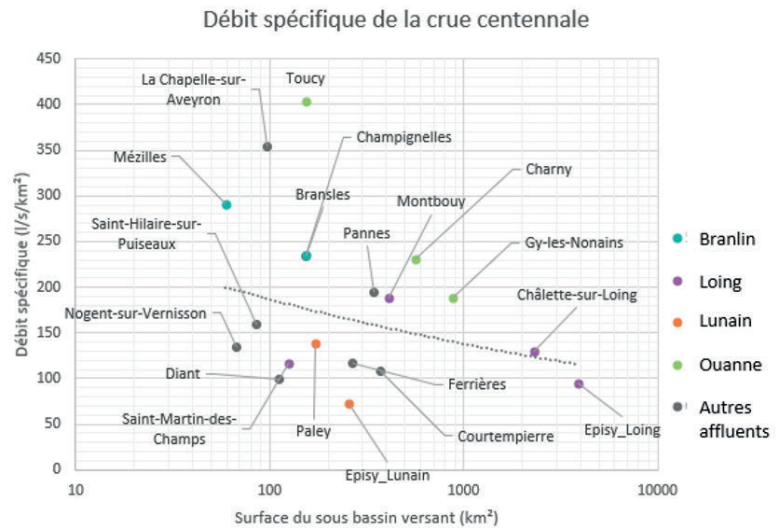
Point d'avancement de l'étude hydraulique du bassin du Loing réalisée dans le cadre du PAPI : le fonctionnement du bassin versant en cas de crue mieux connu aujourd'hui

L'étude hydrologique en cours de finalisation

L'étude hydrologique permet de définir les quantités d'eau (en termes de débits et volumes) qui transitent dans les différents cours d'eau du bassin du Loing pendant les crues ou en situation d'étiage.

Le comité de pilotage de fin de phase s'est tenu le 26 avril 2023. Cette étude constitue un préalable nécessaire aux phases suivantes (et notamment la modélisation hydraulique du bassin versant).

L'étude, qui porte sur l'ensemble du bassin versant, permet de mieux comprendre le fonctionnement des cours d'eau, selon les occurrences de crues et d'étiages (notamment à partir de l'analyse des événements passés).



Graphique issu de l'étude hydrologique présentant les débits des cours d'eau en fonction de la surface du bassin versant (source : ISL Ingénierie, 2023)

Le phénomène de ruissellement étudié plus en détail sur le secteur de Bellegarde (45)

L'étude des phénomènes de ruissellement réalisée permet d'analyser et comprendre la formation et la dynamique de ruissellement sur le bassin versant de la Bezonde jusqu'à la commune de Bellegarde.

Un comité de pilotage s'est tenu pour présenter les résultats de la modélisation le 28 avril 2023.

Ces cartes, à vocation d'information, permettront de définir dans la suite de l'étude des pistes de solutions pour limiter le ruissellement sur le bassin versant.

i

L'EPAGE du Loing a fait l'acquisition des données de la Caisse Centrale de Réassurance (CCR) permettant d'identifier les axes préférentiels de ruissellement sur l'ensemble de son bassin versant afin de sensibiliser les élus sur les risques de constructions sur ces axes. Rapprochez-vous de l'EPAGE du Loing pour tout complément d'information.



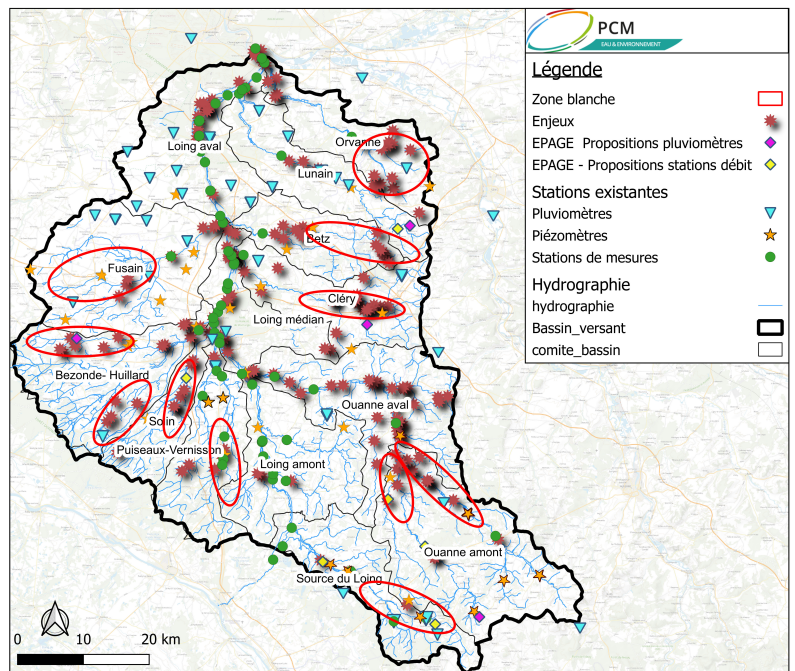
Extraits de cartes de ruissellement sur le bassin versant de la Bezonde sur une période de retour de 30 ans. (source : SEPIA Conseils, 2023)

L'étude métrologique : pour un suivi complet des cours d'eau du territoire

L'étude en cours vise à diagnostiquer les réseaux de mesure des cours d'eau, des pluies et des nappes existants, pour identifier les besoins de renforcement et les carences. Un diagnostic complet a été réalisé, sur la base d'analyse bibliographique et d'entretiens (34 structures rencontrées).

La carte ci-contre présente les stations de mesure existantes (mesures sur les cours d'eau ; pluviomètres, permettant de connaître les précipitations sur une partie du bassin versant ; piézomètre, permettant d'identifier le niveau des nappes souterraines).

Sur l'ensemble du bassin versant du Loing des zones blanches ont été pré-identifiées et des préconisations vont être proposées par le bureau d'études pour permettre l'optimisation du maillage et du suivi actuel.



Carte de synthèse du réseau de mesures existant et des zones blanches identifiées (source : PCM, 2023)

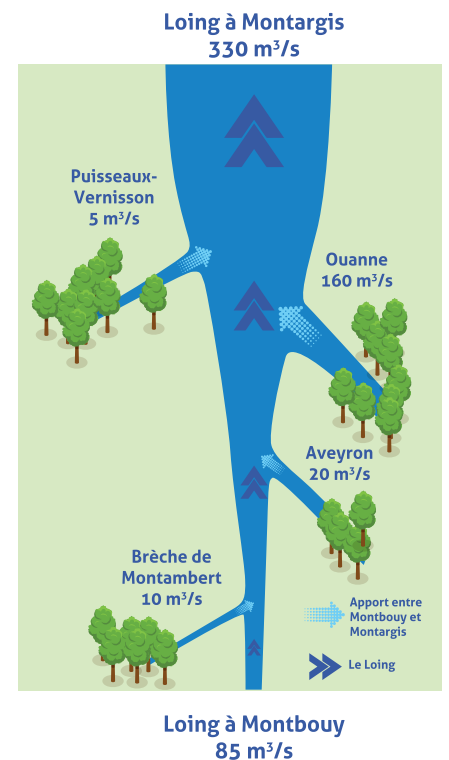
« Le vrai du faux du bassin du Loing » : Impact de la rupture de la berge du bief de Montambert (canal de Briare) en 2016

Lors de la crue de 2016, une berge du canal de Briare s'est rompue environ 14 km en amont de Montargis, dans un secteur où ce canal est perché par rapport au cours naturel du Loing.

Cette brèche a provoqué la vidange de l'essentiel du bief de Montambert dans le cours du Loing, soit 8.4 km de canal.

Si cette rupture a marqué les esprits, le volume d'eau supplémentaire produit par la vidange du bief reste mineur au regard des volumes liés à l'évènement de crue. En effet, selon VNF, le débit de vidange durant la crue est estimé à environ 10 m³/s (calcul basé sur le volume présent dans le bief et la durée de la crue). Le schéma ci-contre présente les apports du bassin versant à l'amont de Montargis, et démontre que l'apport de la vidange du bief représente environ 3 % des débits à Montargis.

Le rapport du Conseil Général de l'Environnement et du Développement Durable (soit depuis 2022 l'Inspection Générale de l'Environnement et du Développement Durable placée sous l'autorité du ministre chargé de l'environnement) conclut à propos de cette brèche : « Les inondations observées à Montargis sont simplement cohérentes avec le caractère plus que centennal des pluies observées sur le bassin et il n'est nul besoin de rechercher l'effet extrêmement mineur de cette brèche pour expliquer les inondations » (Rapport CGEDD n° 010743-01 et IGA n° 16080-R, février 2017). VNF a depuis réalisé une étude afin de mieux comprendre les mécanismes de rupture des digues dans ce secteur (Bief de Montambert : analyse de mécanismes de rupture de digues dans les argiles à silex du bassin parisien, S. Mével, T. Noblet, R. Clavel, 2019).



Comparaison des débits sur le bassin versant du Loing au moment du passage du débit de la brèche de Montambert

Deux projets conduits par l'EPAGE du bassin du Loing, pour concilier la prévention des inondations et l'amélioration de la qualité de nos rivières et des milieux aquatiques

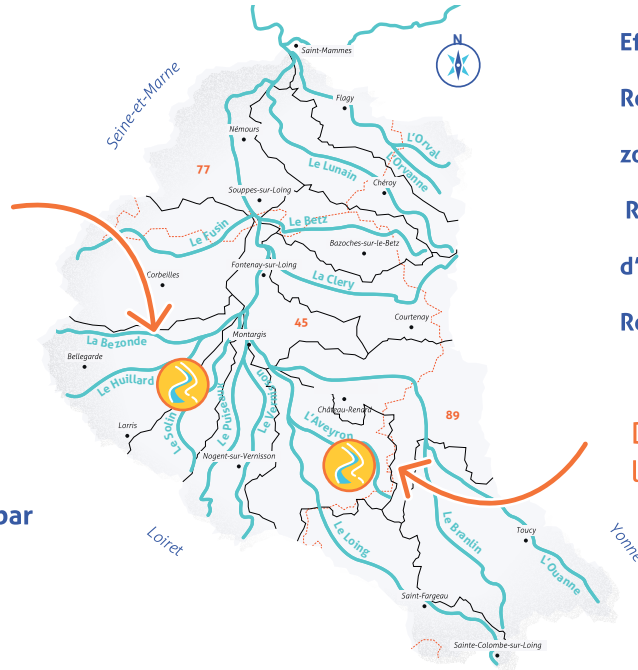
Restauration de zones d'expansion des crues du Limetin



Capacité de stockage entre 3000 et 5000 m³

Reméandrage du Limetin (+30 % de linéaire)

Acquisition d'une parcelle par l'EPAGE



Effacement du plan d'eau

Restauration d'environ 1,3 hectares de zones humides

Recharge granulométrique du cours d'eau

Restauration des habitats aquatiques



Déconnexion d'un étang sur le Milleron

Déconnexion de l'étang du Milleron

Travaux réalisés à Aillant-sur-Milleron (45) en automne 2022



Budget: 109 294 € TTC
Financement :
75 % AESN,
20 % Région CVL,
5 % EPTB SGL



Travaux de déconnexion de l'étang et vue 3D de l'aménagement final (source : EPAGE du Loing, 2023)

L'EPAGE du Bassin du Loing
25 rue Jean Jaurès
45200 Montargis

Tél : 02 38 28 55 11

Pour plus d'information rendez-vous sur notre site internet

www.epageloing.fr

ou flashez le QR code



Vous pouvez également visiter nos pages :



©Tous droits réservés

Restauration de zones d'expansion des crues du Limetin

Travaux réalisés à Thimory (45) en automne 2022



Budget: 191 400 € TTC
Financement :
80 % AESN,
15 % Région CVL,
3 % EPTB SGL,
2 % EPAGE du Loing



Vue aérienne des travaux (source : EPAGE du Loing, 2022)